



Banque Alimentaire de Savoie

Ensemble, aidons l'homme à se restaurer



LE DÉPARTEMENT



PRÉFET
DE LA SAVOIE

*Liberté
Égalité
Fraternité*



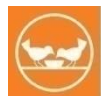
La Région
Auvergne-Rhône-Alpes

ASSEMBLEE GENERALE 2022

En 2022, les 140 bénévoles et les 4 salariés de la Banque Alimentaire de SAVOIE, ainsi que les **500 bénévoles des 38 associations locales** ont assuré le service de l'aide alimentaire, sans interruption, chaque semaine, à plus de 4.000 bénéficiaires par semaine dans toute la Savoie.

Bienvenue à l'A.G. 2022

1. Accueil - Introduction
2. Rapport d'activités et Rapport moral
3. Rapport financier et Rapport du Commissaire aux Comptes
4. Résolutions de l' A.G.
5. Approbation des différents rapports et des résolutions
6. Renouvellement des membres du C.A.
7. Rapport d'orientation 2023
8. Prise de parole des personnalités et des participants







2022, l'année d'un virage ?

- Après les années 2020 et 2021 marquées par la crise sanitaire durant lesquelles la BA73 a toujours été au rendez-vous, nous espérons une accalmie en 2022 ...
- Mais la **crise internationale** apparue en mars a provoqué une **crise inflationniste** inconnue depuis plus de 20 ans dans notre pays, dont les effets ne se sont pas limités au gaz, au blé et à l'huile de tournesol comme cela avait été annoncé au printemps 2022
- En France, **l'augmentation du nombre de bénéficiaires a été supérieure à 10% en 2022**, en Savoie cette augmentation n'est apparue que début 2023
- Approvisionnement : baisse continue des ramasses et diminution attendue des produits FEAD en 2024
- Le nombre de personnes vivant sous le seuil de pauvreté est resté stable en 2020 avec **9,3 millions de personnes vivant sous le seuil de pauvreté** (14,6% de la population française), tandis que le nombre de personnes bénéficiant de **l'aide alimentaire dépassait les 5 millions de personnes** → **les chiffres 2022 devraient être encore plus inquiétants**



2 – Rapport d'activités

La Banque Alimentaire de Savoie fait partie du réseau des **79 Banques Alimentaires** et **23 antennes en France**, organisé également au niveau européen. La lutte contre le gaspillage alimentaire, le partage, le don, la gratuité et le bénévolat demeurent les fondements de nos actions depuis 1986.

- Les Chiffres clefs 
- Les Bénévoles et les salariés 
- Les Associations partenaires et les bénéficiaires
- Les approvisionnements 
- Le service rendu par la BA 



Les chiffres clefs 2022 de la BA73

**140 bénévoles
actifs = 20 ETP**

140 bénévoles
3,6 salariés
29 stagiaires



1.200
Bénévoles pour la
collecte nationale
dans 50 magasins
de Savoie

1 048 tonnes
de denrées récoltées
gratuitement



dont
708 tonnes
de ramasse et de dons

soit **-22 %**
/ 2019

38
Points de
distribution



L'équivalent de
36.000 repas
distribués chaque
semaine

936 tonnes
distribuées

-18 % / 2019

*Les évolutions sont fournies par rapport
à 2019 qui était la dernière année avant
les bouleversements liés au COVID*



Les bénévoles, « toujours aussi indispensables »

LES GILETS ORANGE : DES FEMMES ET DES HOMMES ENGAGÉS AU SERVICE DES PERSONNES LES PLUS DÉMUNIES

4 tonnes de nourriture arrivent et repartent chaque jour de La Banque Alimentaire.

Ces denrées permettent de distribuer l'équivalent de **36.000 repas chaque semaine** dans toute la Savoie

Pour que les bénéficiaires de l'aide alimentaire puissent recevoir chaque semaine leurs paniers l'engagement quotidien d'une trentaine de bénévoles au sein de la BA et celui des 500 bénévoles des associations partenaires, est indispensable

Un grand Merci à chacun d'eux

COLLECTE NATIONALE
EN SAVOIE
24 AU 27 NOVEMBRE 2022



**PLUS DE 1 100 BÉNÉVOLES
POUR 92 TONNES COLLECTÉES**



Les bénévoles, « toujours aussi indispensables »

BA SAVOIE en 2022 :

Plus de 200 adhérents (dont 140 bénévoles actifs et 38 assos) et 4 salariés

Bénévoles :

- 20 ETP, hommes/femmes à 50/50, âge médian 65 ans, dont 83% de retraités
- **28 bénévoles engagés chaque jour** en moyenne

Formations suivies en 2022 : **TASA** (12 bénévoles BA et assos), **CASES** (1 salariée), **Formations à l'écoute** (16 bénévoles des assos), **Premiers secours** (2 services civiques) et **Approvisionnement** (1 bénévole)

La BA SAVOIE participe activement au développement du lien social par l'accueil en 2022 :

- 25 Pass Région ou SNU
- 4 services civiques ou stagiaires

HYGIENE ET SECURITE ALIMENTAIRE (HYSA)

2 bénévoles et un salarié en charge de ce secteur.



Faits marquants de 2022

- Juin : Nettoyage de la plateforme
 - suite à une recrudescence de présence de rongeurs (cf AG précédente)
 - Travaux réalisés par Grand Chambéry en avril.
 - Entrepôt prêté par Perrenot pendant 2 semaines
 - Travail de nettoyage et de transport des palettes fait par les bénévoles



- Octobre : repas caritatif « chefs de cœur »
 - Après 3 années d'interruption
 - 7 chefs, 6 plats, plus de 300 convives
 - Plus de 31.000 € de bénéfice net
 - A la salle du Manège à Chambéry



- Novembre : acquisition d'un utilitaire électrique grâce à l'obtention de 2 subventions (Fondation SNCF et département de la SAVOIE)



Actions de communication

Actions de communication 2022

- Collectes : Petit déjeuner de mon copain, collecte de printemps juin 2022, collecte nationale d'automne, boîtes de Noël solidaires
- Participation d'une équipe de la BA73 à ODYSSEA (mai)
- Pots des bénévoles les 1er juin et 18 août 2022
- Dîner caritatif "Chef de Coeur" le 3 octobre 2022
- Visite du Préfet de la Savoie le 9 nov. 2022 suivi d'un reportage sur FR3
- Visite du Président du Conseil Départemental le 9 décembre 2022
- Véhicule électrique
- Poursuite des interventions dans les écoles

Actions de communication déjà réalisées en 2023

- Galettes des rois le 13 janvier 2023
- Mise en place de visites des locaux avec accueil pour les futurs bénévoles et rédaction d'un nouveau livret d'accueil des bénévoles
- Partenariat Lycée Reinach et poursuite des interventions dans les écoles
- Petit déjeuner de mon copain



Financeurs, Mécènes, Partenaires et Fournisseurs

Financeurs (logos 1^{ère} page) :

La Région Auvergne Rhône Alpes, le Conseil Départemental de Savoie, Grand Chambéry et les Services de l'Etat (DD de l'emploi, du travail et de la solidarité) ont été au rendez vous en 2020 ainsi que CNR (Compagnie Nationale du Rhône) fidèle soutien des BA.

Mécènes :



Partenaires :



Fournisseurs divers :

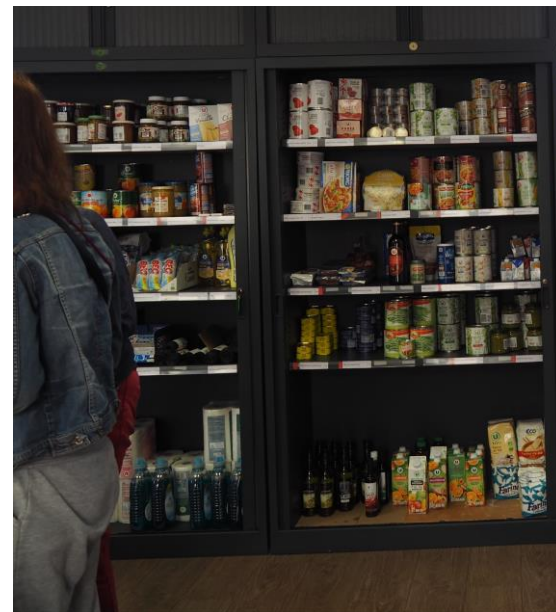


banque Alimentaire



du 21 avril 2023

Les Associations et CCAS membres du réseau BA



Les Associations et CCAS membres du réseau BA

Aide alimentaire **Chambérienne**

ASJEFS (action sociale jeunes enfants et famille de Savoie) - **Chambéry**

Association aixoise d'entraide - **Aix les Bains**

Cantine savoyarde solidarité -**Chambéry**

Bauges solidarité - **Lescheraines**

CCAS Accueil Alimentaire - **Cognin**

CCAS - **St Jean de Maurienne**

Chantiers valoristes (sur 4 lieux)

Communauté du chemin neuf - **St Pierre de Curtille**

Coup de pouce - **Bourg st Maurice**

Congrégation sœurs moniales de Bethléem - **Pugny-Chatenod**

Croix Rouge (3) - **La Rochette – Albertville – Epicerie Sociale Chambéry**

Escale Alimentaire /FOL **Chambéry**

Emmaüs - La Motte **Servolex**

Entraide protestante de la Savoie – **Chambéry**

Etudedébrouille **Chambéry - Jacob**

Guidance 73 - **Chambéry**

Panier de Thérèse CAPS Albertville

Passerelle - **Aime**

PARISolidarité - **St Genix sur Guiers**

Relais alimentaire - **Montmélian**

SASSON : 10 antennes - **Ukraine Frontenex**

Secours catholique (2 partenaires) - **Chambéry et Aix les Bains**

Société St Vincent de Paul (2) – **Chambéry et Pont de Beauvoisin**

Solidarité motteraine - **La Motte Servolex** et **CCAS le Bourget du Lac**

Terre solidaire – **Planaise**

Panier solidaire de Chartreuse
Entre2Guiers / Les Echelles



En 2023 : ouverture prévue de l'épicerie sociale de la Croix Rouge à Saint Béron

Les liens entre la BA et les associations partenaires

Echanges au quotidien entre les salariés de la BA et les représentants des assos afin de répondre au mieux à leurs besoins

Avec les CAR « chargés d'animation réseau »

- missions : tisser du lien par des visites, rencontres, écoute.
veiller à la bonne gestion de l'aide publique (FEAD, CNES)
soutien en cas de contrôle France Agrimer -DRJSS

Service informatique : **TICADI** (en remplacement de Passerelle) : **installations et formations en cours, remontée des indicateurs Etat**

Rencontres et formations :

- **Formation « Ecoute et accompagnement des bénéficiaires »**
- **Une formation TASA en février 2022 : reprise en avril 2023 avec un nouveau formateur**
- **"Café Rencontre" avec UFC Que Choisir en mai: " Mieux manger équilibré et au juste prix " et connaître le Nutriscore**



Les associations partenaires

- Etude CAS pour la FFBA fin 2022 via des questionnaires remis dans les associations
- Objectif : déterminer le **profil socio démographique** des personnes ayant recours à l'aide alimentaire
- **En 10 ans**, le nombre de personnes accueillies dans les associations affiliées à la FFBA a été **multiplié par 3**, passant de **820.000 à 2,4 millions**
- L'inflation et le poids du budget alimentaire pèsent sur le budget des personnes accueillies
- Le revenu moyen est de :
 - **850 €** pour les personnes sans travail
 - **1.070 €** pour les « travailleurs pauvres »
- L'alimentation est devenue le 2^{ème} poste de dépense après le logement



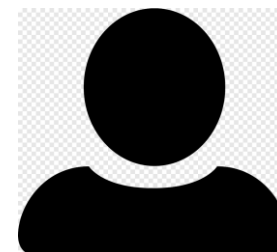
Profil socio économique des bénéficiaires



2,4 millions de personnes en situation de précarité alimentaire



49 ans d'âge moyen



41 % de personnes isolées



71 % de femmes



31 % de familles monoparentales



17 % de retraités



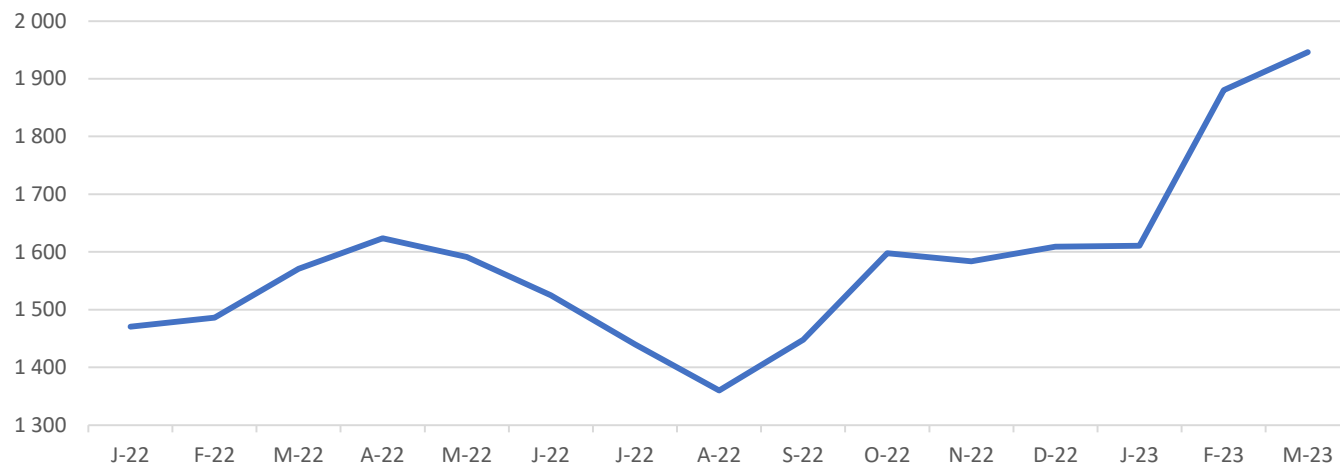
Les associations partenaires

- L'inflation a pour effet la diminution du « reste à vivre » de nos bénéficiaires (augmentation du prix des loyers, du chauffage, de l'électricité, ...)
- **C'est sur ce « reste à vivre réduit » que les bénéficiaires doivent s'acheter de la nourriture, alors que les tarifs des produits alimentaires ont augmenté de 15% en 2022 et devraient encore augmenter de 10% au 1^{er} semestre 2023**
- **La situation économique actuelle touche une population qui n'avait encore jamais eu recours à l'aide alimentaire**
- Depuis fin 2022, le nombre des bénéficiaires inscrits a augmenté de plus de 400 par semaine, soit + de 10%) et **ce chiffre est croissant sur les dernières semaines** (cf analyse graphique dans la diapo suivante)
- Le secteur d'Aix et la Chautagne a déjà lancé une alerte auprès des services sociaux et des services préfectoraux → difficultés majeures dans l'accueil de nouveaux bénéficiaires
- Ce sujet est suivi périodiquement par la DDETSPP avec l'ensemble des partenaires associatifs qui gèrent l'aide alimentaire en Savoie



Les associations partenaires

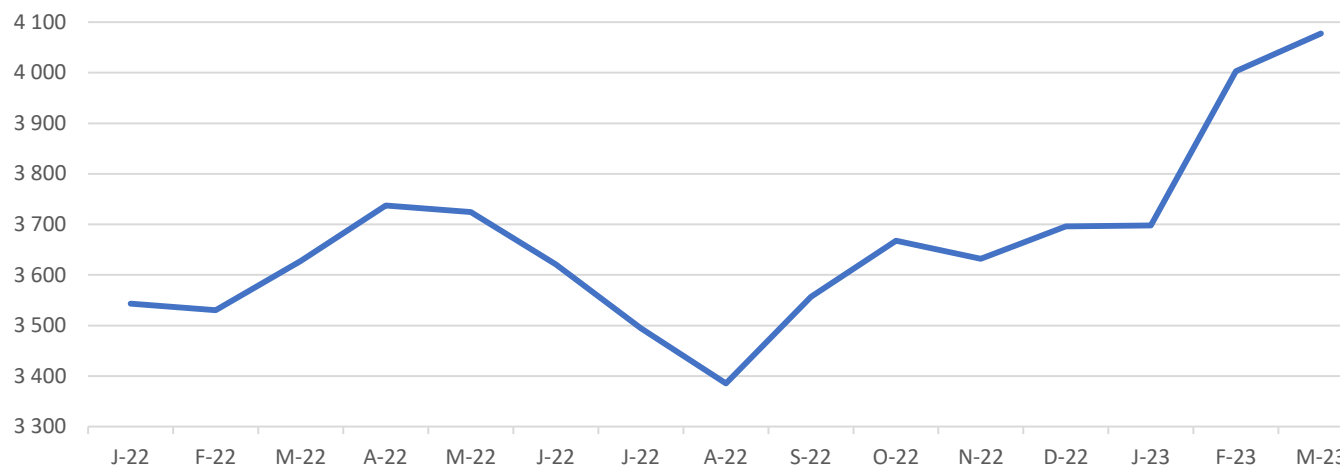
AA + ASJEFS + EA + CAPS Albertville



- La barre des 4.000 bénéficiaires par semaine a été franchie au 1^{er} trimestre 2023
- Cela représente +400 bénéficiaires en 3 mois
- Les 3 plus grandes assos sont concernées + CAPS Albertville
- Mais les assos moins importantes n'ont pour autant pas beaucoup de capacité pour accueillir d'avantage de bénéficiaires

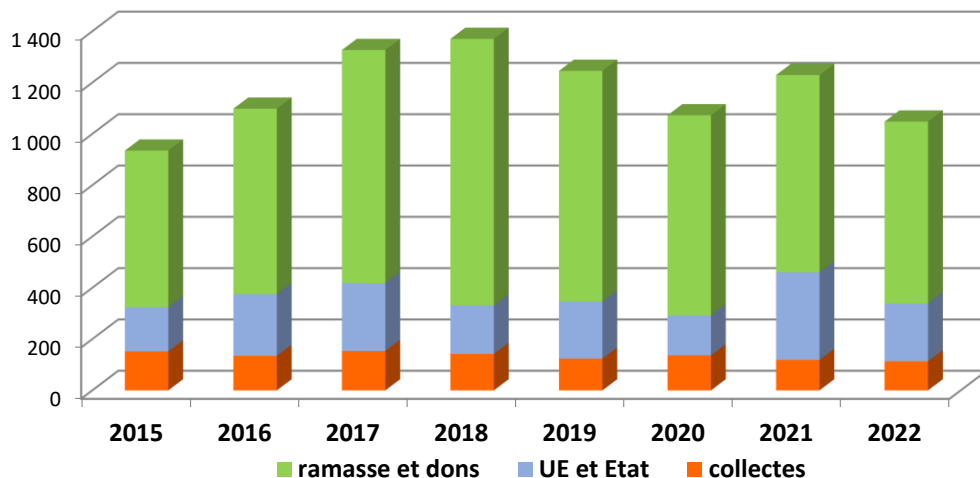
Évolution du nombre de bénéficiaires de janvier 22 à mars 23

Total des bénéficiaires de la BA73

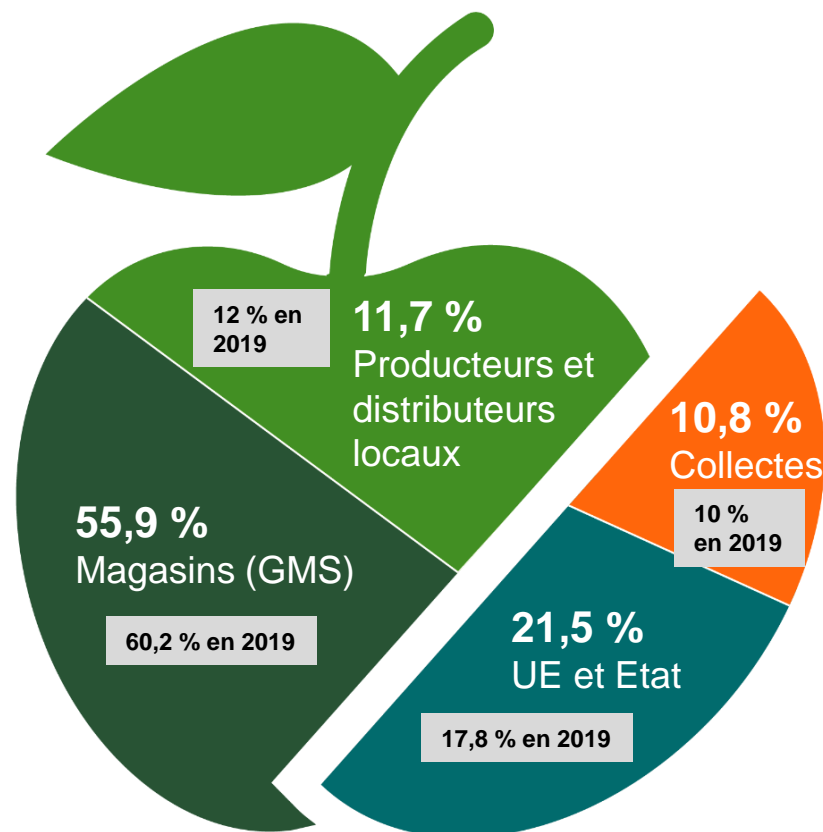


Les approvisionnements de la BA en 2022

données en Tonnes / an								évolution vs		
année	2015	2016	2017	2018	2019	2020	2021	2022	2019	2021
total appros	935	1 098	1 327	1 370	1 246	1 072	1 229	1 048	-16%	-15%



68 % des approvisionnements de la BA73 correspondent à des denrées « **sauvées du gaspillage de la distribution et des producteurs** », soit **708 Tonnes** en 2022



- **Total des appros : retour au niveau de 2016**
- **Ramasses et dons : -8% / 2021, -22% / 2019 et même -32% / 2018**
- **Collectes : à peu près stables**
- **UE/CNES : après le pic de 2021, retour à la normale en 2022, mais une baisse importante prévue pour 2024**



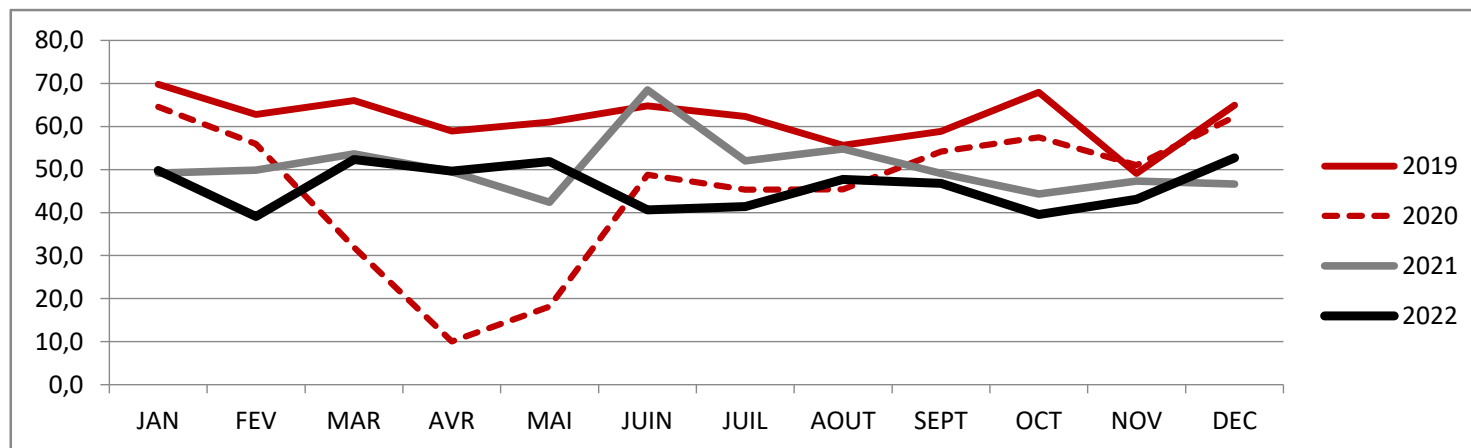
Evolution des dotations FSE+ (ex-FEAD)

Appros FSE+ 2023 vs Distribution FEAD/FSE+ 2021/2022

- Principes du FEAD / FSE+ : dotation annuelle en € avec un catalogue de prix par produit
- Dotation moyenne de l'ordre de **240.000 €/an** entre 2018 et 2022 (**hors** les dotations exceptionnelles de 2020 et 2021) pour un volume de l'ordre de **200 tonnes/an**
- Dotation 2023 = 225.000 €
- Augmentation des tarifs de 49% entre le FSE+ 2022 et le FSE+ 2023, avec certaines fois des prix supérieurs aux prix au détail en magasin (beurre, steaks hachés et café !)
 - Volume FSE+ 2023 : **124 tonnes** soit de l'ordre de -40% / années précédentes
 - Demandes FSE+ 2023 de la BA73 : essentiellement des produits surgelés carnés du fait du manque actuel
 - Lait : dotation 2023 inférieure de 30 à 40% à la demande initiale du fait des prix
- **Dotation 2023 de 124 tonnes** à mettre en rapport avec une distribution moyenne de **226 tonnes en moyenne/an en 2021 et 2022** (du fait des dotations exceptionnelles 2020 et 2021)
- **Risques de ruptures sur certains produits en 2024**



Evolution des ramasses de 2019 à 2022



- Nouvelle baisse de **-8,7% en 2022 vs 2021**, soit le même tonnage qu'en 2020, année du COVID !
- Les 2 Leclerc avec leur 2 Drive représentent **49%** des ramasses et les 2 Métro **17%**, soit les 2/3 des ramasses pour ces 6 magasins
- Hausse du Grand Frais Drumettaz et retour du Carrefour Bassens fin 2022 !

magasin	2019	2020	2021	2022	22 vs 21	
LECLERC DRUMETTAZ	156	111	123	110	-13	-11%
LECLERC CHAMBERY	158	74	91	88	-3	-3%
CARREFOUR BASSENS	88	57	10	35	25	250%
MÉTRO ALBERTVILLE	54	54	81	64	-18	-22%
LECLERC DRIVE VOGLANS	42	34	43	41	-1	-4%
LECLERC DRIVE CHAMBÉRY	0	33	44	32	-12	-27%
MÉTRO VOGLANS	28	27	37	33	-5	-13%
GRAND FRAIS DRUMETTAZ	24	23	22	24	2	11%
AU MARCHÉ SAVOYARD	30	21	33	26	-7	-21%
autres magasins	162	117	123	102	-21	-17%
Total des magasins (en tonnes)	742	552	607	555	-53	-8,7%
2 Leclerc + 2 Drive	356	253	301	271	-30	-10%
	48%	46%	50%	49%		
2 Métro	82	81	118	96	-22	-19%
	11%	15%	19%	17%		



Ramasses et dons de 2019 à 2022 (produits frais)

produits FRAIS en Tonnes	2019	2020	2021	2022	22 vs 21	2022 vs 2019	
PAIN	51	41	49	43	-12%	-8	-16%
PÂTISSERIE/VIENNOISERIE	23	19	19	13	-30%	-9	-42%
OEUFs	13	15	22	18	-19%	5	40%
LÉGUMES	179	143	172	180	4%	1	0%
FRUITS	152	121	123	126	3%	-26	-17%
PRODUITS LAITIERS	148	124	124	89	-28%	-59	-40%
PLATS CUISINES	75	60	66	47	-29%	-28	-37%
CHARCUTERIE	10	9	10	7	-30%	-3	-29%
VIANDE RÉFRIGÉRÉE	38	30	36	33	-8%	-6	-15%
SURGELES	4	2	6	7	16%	3	82%
Total des produits "FRAIS"	693	564	627	563	-10%	-130	-19%

Ramasses et dons de produits frais : - 10% en 2022 (- 19% vs 2019)

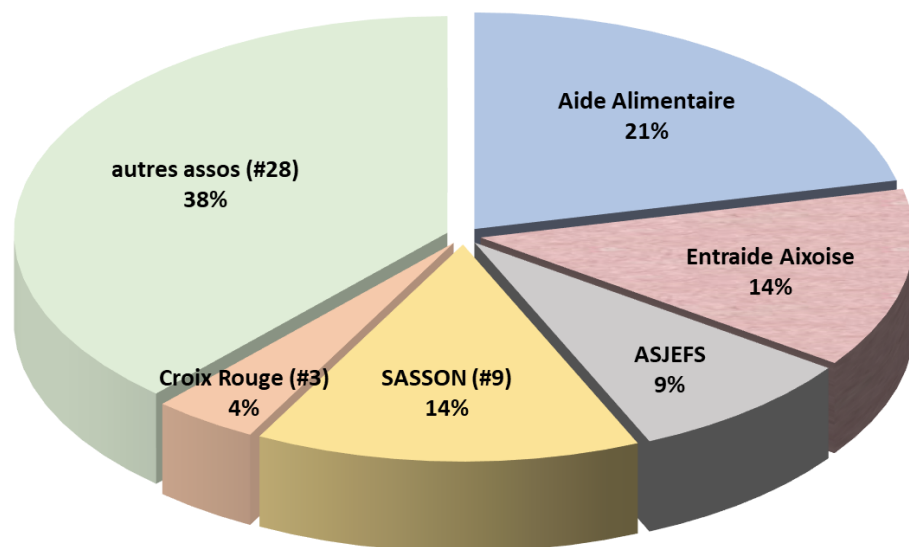
- Baisse sur tous les produits **sauf sur les fruits et légumes**
- **Œufs** : baisse de -19%, mais volume au dessus de 2019 et 2020
- **Produits laitiers** : baisse de **-28%** en 2022 (- 40% / 2019)
- **Plats cuisinés** : baisse de **-29%** en 2022 (- 37% / 2019)
- **Viande** : baisse de **- 8%** en 2022 (- 15% / 2019)

+ variations saisonnières sur les F&L et les oeufs

Manques importants sur ces 3 catégories de produits



Répartition de la distribution par association



- Baisse de - 82 tonnes / 2021 correspondant essentiellement à la **baisse des produits frais** dans les ramasses des GMS et des dons des producteurs
- Petite baisse de 3 tonnes sur les **produits secs** dont la BA73 n'a jamais manqué ...
- Baisse de 6 tonnes sur les produits surgelés correspondant à la **non disponibilité de steaks hachés** depuis plusieurs mois.
- *Nb : les Restos 73 et J'aime Boc'oh ne sont pas inclus dans ce reporting*

distri. en tonnes	2019	2020	2021	2022	évolution	
Aide Alimentaire	251	184	192	200	8	4%
Entraide Aixoise	125	144	177	126	-51	-29%
ASJEFS	134	99	90	80	-10	-11%
SASSON (#9)	154	124	123	134	11	9%
Croix Rouge (#3)	83	53	46	37	-9	-20%
autres assos (#28)	401	371	389	358	-31	-8%
Total des assos	1 148	975	1 017	936	-82	-8%

Equilibre alimentaire 2022

Les évolutions / 2021 :

- Amélioration sur les **fruits et légumes** : 29,0% (vs 25,6% en 2021)
- Diminution **viande / poisson / oeuf** : 8,9% (vs 9,5% en 2021) et sur les **produits laitiers** : 22,9% (vs 24,2% en 2021)

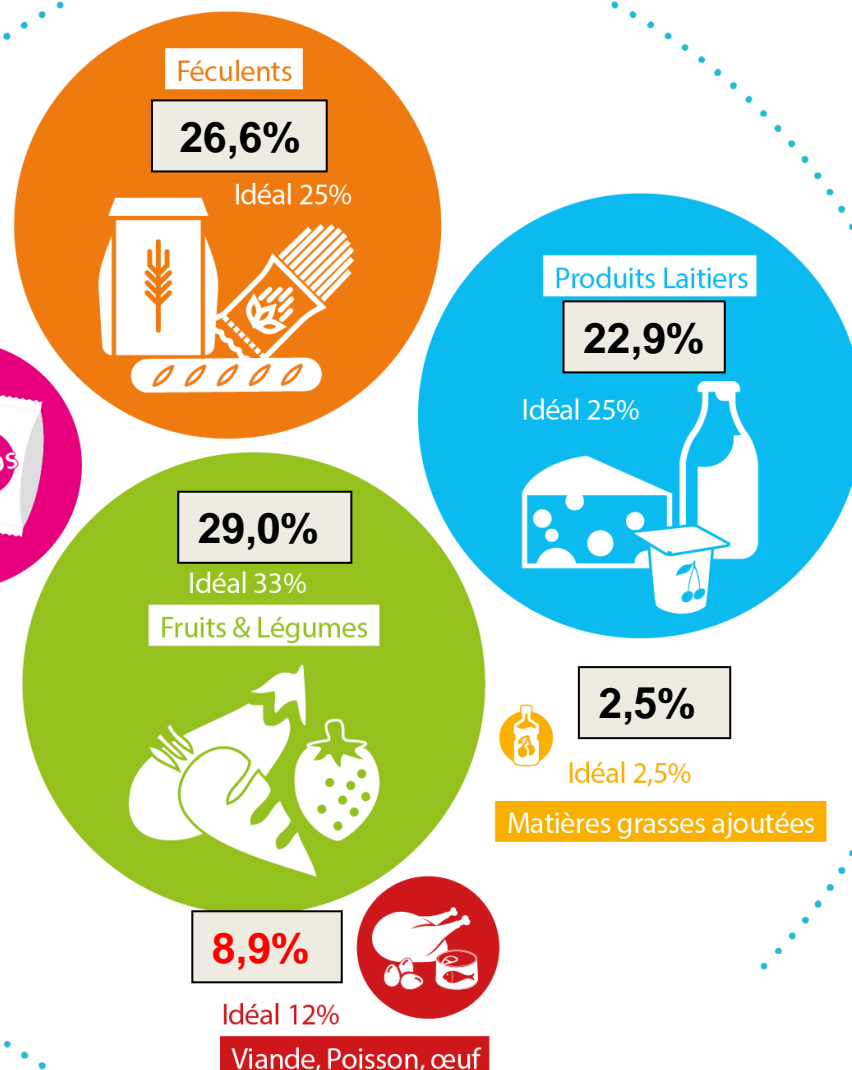


Evolution du panier moyen :

- De l'ordre de **7 kg** / semaine / bénéficiaire dans les années 2018 / 2019
- **5 kg** / semaine / bénéficiaire en fonction d'un nombre moyen de 3.600 bénéficiaires en moyenne par semaine



Banques Alimentaires



Rapport financier 2022 : charges

CHARGES		2022		
		réalisé	budget	écart
606121	électricité	27 050	24 000	3 050
606131	carburants	13 132	14 000	-868
606300	fournitures et petits équipements	11 087	7 000	4 087
	autres charges	9 093	8 600	493
	autres achats stockés	60 362	53 600	6 762
	services extérieurs	45 907	48 820	-2 913
	total autres services extérieurs	39 938	38 580	1 358
	impôts et taxes	926	1 200	-274
	salaires et charges	163 491	154 800	8 691
	Charges opérationnelles	310 689	297 000	13 689
670100	charges exceptionnelles	21 293	0	21 293
681100	dotation aux amortissements	46 472	53 000	-6 528
	Autres charges	73 969	53 000	20 969
	Total des charges	384 659	350 000	34 659

CHARGES : Dépassement du budget de 34.600 €

- **Coûts relatifs au nettoyage de la plateforme** : + 21.300 €
- **Surcoûts relatifs à l'inflation sur l'ensemble des charges (y compris sur la masse salariale)** : de l'ordre de + 16.000 €

Rapport financier 2022 : recettes

RECETTES	2022			% 2022
	réalisé	budget	écart	
Total des subventions	144 372	142 500	1 872	35%
Total des mécénats	76 226	34 050	42 176	19%
Total participations et adhésions	95 245	112 950	-17 705	23%
autres produits	94 691	60 500	34 191	23%
TOTAL GENERAL	410 534	350 000	60 534	100%

RECETTES : + 60.500 €

- **Chefs de cœur** : 31.300 € dans « autres produits »
- **Recettes inattendues** : + 42.000 € (dons de particuliers et mécénats)
- **Baisse de la contribution de solidarité** : -17.700 € (baisse des ramasses et plus grande part des produits FEAD)
- **Subventions exceptionnelles reçues fin 2022**, en grande partie reportées sur 2023 et qui ont permis d'effacer le déficit attendu au budget 2022 de -25.000 € sur les subventions



Service rendu par la BA à la Collectivité (CER)

valorisation en k€	2019	2020	2021	2022	vs 2019
bénévolat	954	824	940	971	2%
locaux	170	170	170	170	0%
marchandises distribuées	3 800	3 111	3 331	3 319	-13%
valeur distribuée	4 924	4 105	4 442	4 461	-9%

- **Service rendu par la BA à la collectivité = 4,46 M€ /an**
- **Taux de frais généraux de 8,6 %**
(rapporté au charges 2022 de 385 K€)
- **Subventions publiques = 35% des recettes 2022 --> 1 € de subvention publique génère 31 € de valeur redistribuée**
- **Chiffres en baisse / 2019** : moins de produits distribués du fait notamment de la baisse des ramasses



Les hypothèses du budget 2023

CHARGES :

- **Contrat d'électricité : 2023 sera 2 fois + cher que 2022**
 - Le contrat signé en décembre 2022 prévoyait un tarif x 3
 - L'application du tarif de 280 € Mwh voté en janvier 2023 (celui applicable aux TPE) devrait conduire à un tarif x 2
 - Pour info : signature d'un nouveau contrat le 2 mars 2023 pour la période 2024/2025 pour un retour au tarif de 2022 ... !
- **Inflation générale sur l'ensemble des dépenses, notamment sur la masse salariale** (augmentation du SMIC de +6% en 2022 → effet sur 2023)

RECETTES :

- **L'excédent des subventions 2022 a été reportée sur 2023, ce qui équilibre le budget pour l'année 2023**
- **Chefs de cœur : nous espérons une nouvelle édition en octobre 2023**



Résultat financier 2022 et Budget 2023

	2021	2022	bud 2023	évolution	% 2021	% 2022	% 2023
SUBVENTIONS D'EXPLOITATION	128 861	144 372	195 132	50 760	36%	35%	47%
AUTRES PRODUITS DE GESTION	166 896	171 470	131 400	-40 070	47%	42%	32%
PARTICIPATIONS DE SOLIDARITE	101 130	89 959	87 000	-2 959	28%	22%	21%
ADHESIONS et MECENATS	65 766	81 511	44 400	-37 111	18%	20%	11%
Divers Produits	8 948	45 220	39 468	-5 752	3%	11%	10%
Produits exceptionnels (y c amortissements)	52 658	49 472	48 000	-1 472	15%	12%	12%
Total RESSOURCES PRODUITS	357 363	410 534	414 000	3 466	100%	100%	100%
ACHATS	49 336	60 362	76 850	16 488	14%	16%	19%
SERVICES EXTERIEURS	64 844	45 907	58 340	12 433	18%	12%	14%
autres SERVICES EXTERIEURS	35 900	39 938	43 740	3 802	10%	10%	11%
SALAIRES et CHARGES	152 879	163 489	170 140	6 651	43%	43%	41%
AMORTISSEMENTS et IMPOTS	52 190	53 668	64 930	11 262	15%	14%	16%
Total EMPLOIS CHARGES	355 149	384 658	414 000	29 342	100%	100%	100%
RESULTAT = Produits - Charges	2 214	25 876	0				

Résultat 2022 : résultat positif de 25.876 € affecté en « report à nouveau »

Budget 2023 : à l'équilibre

- Recettes : intègre le report des subventions exceptionnelles reçues fin 2022
- Augmentation du fait des surcoûts de l'électricité et de l'inflation sur l'ensemble des charges, notamment sur la masse salariale

Résolutions de l'A.G.

- **Contribution de solidarité :**
 - Associations FEAD et 3^{ème} type : 125 €/tonne → **130 €/tonne**
 - Epiceries Sociales : 102 €/tonne → **115 €/tonne**
- **Indemnité kilométrique** pour les associations livrées par la BA73 : 0,560 €/km → **0,661 €/km** (= barème voitures 7 CV et +)

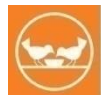
Date d'effet au 1^{er} juillet 2022 → pas de changements pour 2023

- **Cotisations associations et bénévoles** : maintien à l'identique
- **Résultat financier 2022** (25.876 €) **affecté en report à nouveau**



Approbation des différents rapports

1. Rapport d'activités et Rapport Moral
2. Rapport financier
3. Résolutions de l'A.G.



Renouvellement des membres du C.A.

13 bénévoles de la B.A. :

- Aguetaz Alain
- *Breuvart Philippe*
- Buisson Janine
- *Burdin Pierre*
- Callewaert Bernadette
- Dubois Serge
- Gontard Michel
- *Greffioz Martine*
- Gros Patrice
- Mousler Jean-Pierre
- Rault Sylvie
- Reynaud Patricia
- Vicenzutti Geneviève

8 associations partenaires :

- AJEFS
- Aide Alimentaire Chambérienne
- *Délégation Croix Rouge*
- La SASSON
- PARISolidarité
- Secours Catholique Chambéry
- *Solidarité Alimentaire Motteraine*

Renouvellement au bout des 3 ans :

- *3 bénévoles et 2 associations → en orange ci-dessus*
- *Tous renouvellent, sauf Pierre Burdin*
- *Un candidat : Jean-Paul Villard*



2023 : Evolution de l'organisation de la BA73

Départ du directeur (Franck Longin) le 21 février 2023 dans le cadre d'une rupture conventionnelle à l'initiative de la BA73

A son départ, intérim assuré par Véronique MILCZAREK, qui fin mars a signé un avenant à son contrat de travail pour devenir la nouvelle directrice de la BA73

Projet de nouvelle organisation présenté aux 3 salariés le 27 février

Principes de cette nouvelle organisation : 2 responsables sur la plateforme (produits secs et autres produits)

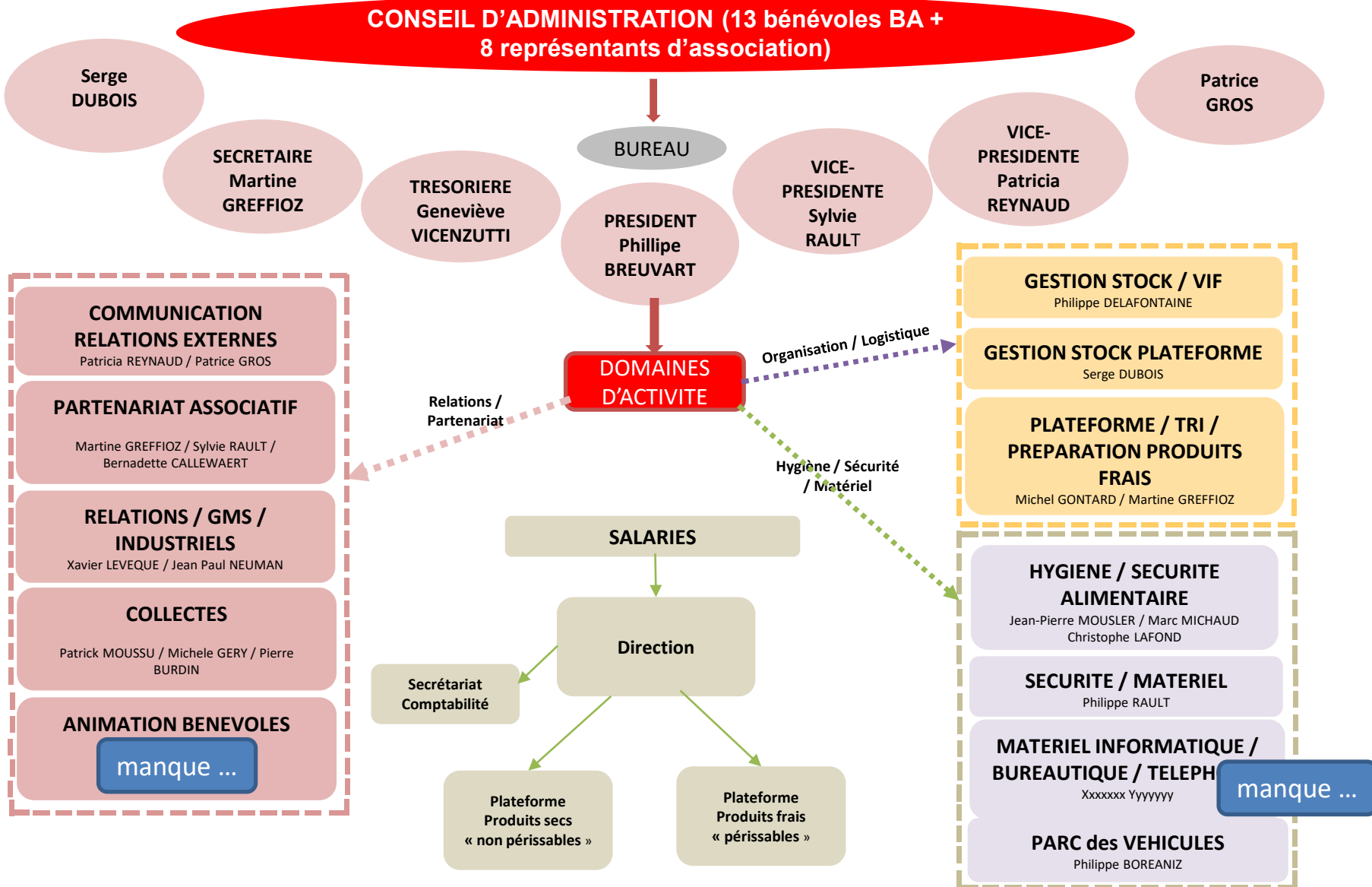
Cohérence :

- de type de produits (non périssables vs périssables),
- de localisation sur la plateforme,
- de temporalité au niveau de la gestion de stock (mois/années vs jours)
- d'outil informatique : Géodia pour autres produits vs nouvel outil (en 2024 ?) pour les produits secs

Renforcement de la notion de délégation : les bénévoles délégataires sont en soutien des salariés, mais la responsabilité entière incombe aux salariés



2023 : évolution de l'organigramme



Orientations 2023

Faire face au nouveau contexte :

- **Social** : augmentation du nombre de bénéficiaires du fait de l'inflation et plus particulièrement sur celle des produits alimentaires : + de +15% en 2022
- **Approvisionnement** :
 - poursuite de la baisse des ramasses → aller à la recherche de nouveaux magasins locaux et de donateurs régionaux (par l'intermédiaire de ABAURAE)
 - Baisse à venir des produits FEAD → importance accrue de la collecte de novembre
- **Vie de l'association** :
 - Reprendre une vie normale « post-Covid » : moments festifs avec les bénévoles, rencontres avec les associations, ...
 - Mise en œuvre de la nouvelle organisation de la BA73



Vous avez la parole ...

Prise de parole des personnalités et des participants



Merci ... 😊

Merci à tous ceux qui ont préparé cette AG

Merci à vous pour votre attention

Rendez-vous autour du verre de l'amitié ...

